



# Kimelchén®

CULTURA VALDIVIANA



Estimado lector:

**D**amos inicio a este año 2013 con dos de nuestras más relevantes actividades contempladas en la agenda de la Corporación Cultural Municipal de Valdivia: la versión número 31 del concurso nacional de pintura "Valdivia y su Río" –actualmente en desarrollo- y una próxima edición del Simposio Internacional de Escultura, en febrero.

Son dos eventos culturales absolutamente consagrados en la retina de artistas de Chile y del extranjero, que dan renombre a nuestra ciudad en el contexto internacional, que ayudan a definir la identidad de Valdivia como capital cultural del sur del país, y que aportan sustantivamente a la programación veraniega local.

Con ellas, junto a una serie de exposiciones e itinerancias ya agendadas para estas primeras semanas, abrimos el año que comienza, respecto del cual tenemos altas expectativas por los sucesos, programas y proyectos en ciernes.

Entre estos proyectos, debo destacar los avances notorios en la restauración de la Casa Prochelle, y el curso positivo que ha tenido la visación de la segunda etapa que permitirá dentro de este mismo año efectuar las obras finales del recinto y su entorno.

También ya empieza a tomar forma la décimo quinta Lluvia de Teatro de Valdivia, que a mitad de año pretende concentrar lo más variado de la escena nacional en las tablas locales. La convocatoria ya está abierta, y confío que el proceso de selección, para el cual pronto reuniremos un jurado de primera línea, sea del agrado de nuestros distintos públicos.

Pero en lo inmediato, extendiendo una invitación a que nos acompañe en cada detalle que forma parte del concurso pictórico más importante de nuestro país, que da vida a las formas en las telas de un centenar de artistas que se han dado cita en nuestra ciudad.

También, lo dejo igualmente invitado a asistir al parque Saval los primeros días de febrero, donde hábiles manos darán forma a la madera, la piedra y el metal hasta mutarlos en esculturas que convivirán en nuestros espacios públicos.

De esto y mucho más queremos contarle en las siguientes páginas de esta edición número 144 de nuestra revista de difusión cultural Kimelchén.

**ERWIN VIDAL RIBBECK**  
GERENTE CCM

**CCM**  
CORPORACION CULTURAL  
MUNICIPAL VALDIVIA

**PRESIDENTE**  
Omar Sabat Guzmán

**GERENTE**  
Erwin Vidal Ribbeck

**DIRECTORES**  
Jorge Castillo Cuevas  
Víctor Cubillos Godoy  
Carlos Daetz Hofmann  
Juan Jorge Ebert Kroneberg  
Ernesto Guarda Carrasco  
Adolfo Herrera Barrientos  
Luis Ibarboure Scholz  
Pedro Inalaf Manquel  
Abel Lagos Bórquez  
Julio Mariángel Toledo  
Roberto Matamala Elorz  
Hugo Muñoz Sepúlveda  
Nelson Ojeda del Río  
Sandra Ranz Velásquez  
Enrique Salinas Aguilar  
Luis Zaror Cornejo



Foto portada: Carlos Fischer

**DIRECTOR**  
Erwin Vidal Ribbeck

**EDITORES**  
Salvatore Bellemo Filonzi  
Delicia Jaramillo Reuque

**COLABORACIÓN**  
Prensa Municipalidad de Valdivia

**FOTOGRAFÍA**  
Carlos Fischer  
Arturo Lara Andrade  
Archivo CCM  
Archivo Municipal

**DISEÑO**  
Alejandro Báez Peña

**CONTÁCTENOS**  
ccmvaldivia@gmail.com  
contacto@ccm-valdivia.cl

**VISÍTENOS**  
www.ccm-valdivia.cl  
Fono -Fax: 63-219690

**IMPRESIÓN**  
Imprenta América  
Quién sólo actúa como impresor

**Suscríbese a CCM en**  
www.ccm-valdivia.cl,  
y reciba mensualmente la  
versión digital de Kimelchén.

PROYECTO ACOGIDO A LOS BENEFICIOS TRIBUTARIOS  
DE LA LEY DE DONACIONES CULTURALES

SÍGUENOS EN:



E  
D  
I  
T  
O  
R  
I  
A  
L

Estimado lector:

**S**on estas mis primeras líneas como presidente de la Corporación Cultural Municipal de Valdivia, cargo que recibo con humildad, pero también consciente de la gigantesca responsabilidad que significa dirigir esta entidad, que ha dado prestigio a nuestra ciudad en el campo de las artes nacionales.

Aprovecho en tal sentido, de agradecer y elogiar el trabajo que por más de 12 años lideró el ex alcalde don Bernardo Berger Fett como presidente de la CCM, periodo en que esta corporación se afianzó organizativamente y se ganó un espacio en el mundo de la cultura de nuestro país.

Al asumir este cargo, lo hago con la visión que es necesario seguir abriendo más espacios y oportunidades para el desarrollo de los artistas y el público; convencido que desde organizaciones como la nuestra, podemos extender aún más los efectos formadores, de expresividad y de creatividad que se desarrollan a partir de las manifestaciones artísticas.

Pero más importante todavía, creo firmemente que el arte y la cultura deben llegar a todos los rincones de la comuna, y que las puertas de las distintas actividades, proyectos y ciclos, deben necesariamente afectar positivamente a toda la familia valdiviana sin exclusiones de ningún tipo.

En ese sentido, pienso personalmente que la CCM ha dado un ejemplo de diversidad y transversalidad a la hora de ejecutar una política clara y sostenida, con un directorio comprometido con los valores que inspiran su existencia, y con un equipo humano de excelencia.

En este nuevo período que iniciamos, deberemos seguir fomentando la formación de audiencias y el apoyo a la gestión cultural de nuestros artistas y gestores locales.

Siento también que será necesario continuar ampliando la oferta de actividades, talleres, programas culturales y todo aquello que signifique la formación de nuevas y más audiencias informadas y dispuestas a empaparse del trabajo creativo.

Esperamos también, en este primer año, poner fin a la precaria condición física en que se encuentra la CCM tras el terremoto del 27 de febrero de 2010. Estaremos atentos a los avances en los trabajos de restauración de la Casa Prochelle.

De momento, lo invito a disfrutar de las actividades que hemos preparado para usted estos meses de verano y, a partir de marzo, de la extensa agenda que nos hacen sentirnos con propiedad la capital cultural del sur de Chile.

**OMAR SABAT GUZMÁN**  
PRESIDENTE CCM



Fotografía: Marcos Matus



# Simposio Internacional de Escultura de Valdivia

**D**el 5 al 15 de febrero, 11 escultores asumirán el desafío de crear obras de gran formato en madera, metal o mármol, en abierta convivencia con sus pares y de cara a los espectadores que podrán apreciar el proceso creativo de una obra escultórica, desde su origen. Es el Simposio Internacional de Escultura de Valdivia, que organizado por la CCM se apronta a vivir su décimo octava versión. Conozca aquí a los protagonistas.

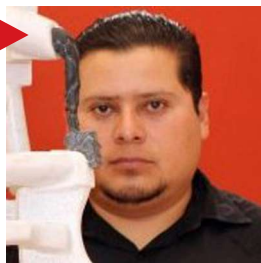


**Sabrina Coco**  
ARGENTINA RADICADA EN MÉXICO / METAL

Artista plástica con orientación en escenografía de la Facultad de Bellas Artes de la Universidad Nacional de La Plata, es además bachiller con orientación docente y profesora en dibujo, pintura e historia del arte.

Fue seleccionada por la Asociación Internacional de Eventos de Esculturas Monumentales, con sede en Italia, para participar en el Primer Simposio de Escultura en Acero Inoxidable. Expuso en la Octava Bienal de Arte de Bogotá y fue seleccionada en la III Bienal de Escultura en Piedra de Tarija (Bolivia) y en el Primer Encuentro de

Escultura en Mármol en Gómez Palacio (México).



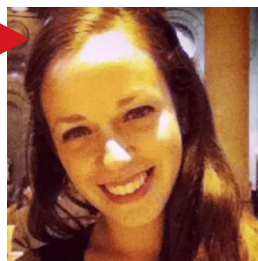
**Xicotencatl Rivero**  
MÉXICO / MÁRMOL

Egresado de la Facultad de Artes Plásticas de la Universidad Veracruzana en Xalapa. Durante el 2012 expuso en el Museo de Arte Contemporáneo Ateneo de Yucatán y realizó una residencia itinerante de arte en el Encuentro de Land Art, en Veracruz.

Actualmente realiza una talla directa en cantera café como parte del mural conmemorativo del Bicentenario de la Independencia y Centenario de la Revolución, en Zumpango, México. Una de sus esculturas en mármol se ubica en la plaza principal de Ozumbilla -su ciudad de residencia-, mientras que otra se encuentra en el pabellón de arte MIX, del Museo Interactivo de Xalapa.

**Soledad Ramsay**  
SANTIAGO, CHILE / MÁRMOL

Licenciada en Artes Plásticas de la Facultad de Artes de la Universidad de Chile. Actualmente está en proceso de elaboración de obras para la presentación de su



tesis. El 2008 fue ayudante en el taller de escultura en piedra que dirige Pierre Kradolfer en Lima, Perú. En noviembre de 2012 participó en el IV Simposio de Escultura en Madera de Quillota, en donde realizó una obra en madera de pimienta.



**Gricelda López**  
LA SERENA, CHILE / MÁRMOL

Licenciada en Artes con mención en Artes Plásticas de la Universidad de Chile. El 2012 participó en la muestra colectiva "75 mujeres en la escultórica nacional", presentada en Viña del Mar y el Centro Cultural de Providencia. Obtuvo el tercer lugar en el Concurso Nacional de Esculturas "50 años del acero", el primer lugar en el Simposio Internacional de Escultura Marta Colvin Andrade y el primer lugar en el concurso Escultura para el

Liceo El Ingenio de Ovalle. A la fecha tiene 19 obras en espacios públicos de Argentina, Rusia, Estados Unidos, China, Tailandia, México y Chile.



**Ricardo Kersting**  
BRASIL / MÁRMOL

Sus actividades artísticas las comenzó en su adolescencia con esculturas de madera y pequeñas piezas de arcilla. Tiene estudios de dibujo y fundición de bronce y fue en las propias canteras donde aprendió sobre el corte de roca.

Recibió el Trofeo Ciudad del Norte e Inquilino del Sur en Porto Alegre, una mención en la categoría Escultura del Ayuntamiento de Nueva Hamburgo y el primer lugar en la categoría Escultura del Ayuntamiento de Canoas. Actualmente tiene siete obras públicas en Florianópolis.

Ha participado en simposios de escultura argentinos en Corzuela, Las Breñas, El Trébol y Unquillo, además de encuentros en Italia y Brasil.

**Oscar Umpierrez**  
URUGUAY / MÁRMOL

Con estudios de reproducción en mármol, bellas artes, escultura en piedra y foto-

# Presenta a sus próximos participantes



grafía y video, el 2007 recibió el premio Morosoli, otorgado por la Fundación Lolita Rubial por su aporte a la cultura uruguaya. El 2009 obtuvo el segundo premio en el I Primer Encuentro Internacional de Escultores de Ciudad de El Trébol, en Santa Fe, Argentina.

Su experiencia en simposios internacionales de escultura incluye participaciones en Brasil, China, Uruguay, Chile y Argentina. Actualmente prepara una serie inédita de esculturas a exponer este 2013 en Montevideo.



**Noemi Palacios**  
ESPAÑA / MÁRMOL

Titulada en la especialidad de escultura en la escuela superior de arte "La Llotja", posteriormente trabajó nueve años en el taller del escultor Mariano Andrés Vilella, profundizando el oficio de la talla en piedra. Actualmente es profesora de escultura en piedra en la Escuela Superior de Artes y Oficios de Barcelona.

Ha participado en simposios internacionales de escultura en nieve en Estados Unidos, Andorra e Italia; y de piedra en Italia, República Checa, Francia y España. En España ha obtenido numerosos reconocimientos. El 2012 fue finalista en la Bienal de Escultura de la Fundación Vila Casas (España).



**Gregorio Berchenko**  
LOLOL, CHILE / METAL

Licenciado en Arte con mención en Escultura en la Universidad de Chile. En 1975 obtuvo una beca de escultura en metal en Belgrado. Realizó diversos estudios de especialización en Francia, donde desarrolló una extensa carrera docente, así como en Chile. Ha sido un exponente del movimiento de "poesía visual" y "arte electrónico".

Tiene esculturas públicas en Iquique, Coquimbo, Plaza de Armas de Santiago, San Antonio, Bucalemu y Ranguil. Reside en el Valle de los Artistas, en Lolol, sexta región.

**Nolberto León**  
PANGUIPULLI, CHILE / MADERA

El 2011 obtuvo una men-



Fotografía: Héctor Andrade, UACH.

ción honrosa en V Concurso Tallando Mis Raíces, organizado por la municipalidad de Panguipulli, y el segundo lugar en el IV Concurso Regional de Esculturas "Guillermo Franco", organizado por la Dirección de Extensión de la Universidad Austral de Chile.

El 2012 participó como invitado en el XII Encuentro de Escultores con Motosierra, organizado por el departamento de Cultura de Bariloche. Ese mismo año obtuvo el primer lugar en el V Concurso Regional de Esculturas "Guillermo Franco", ganando el cupo para representar a los artistas de la región en el Simposio de Escultura de Valdivia.



**Américo Becerra**  
SAN FERNANDO, CHILE / METAL

Inicia sus estudios artísticos a temprana edad en Chillán. Sus trabajos muestran una cercanía con el plano educativo y sus exposiciones destacan por su importancia en

el rescate de las raíces y la identidad local. Sus piezas escultóricas las realiza con desechos metálicos, trabajadas a través de la técnica de soldadura al arco.

En 1998 realizó su primera exposición en la Casa de la Cultura en Chillán. En Valdivia expuso en la ex sala Ainilebu y en la Facultad de Derecho de la UACH. En Corral construyó una obra de 36 toneladas, utilizando los desechos metálicos de los antiguos altos hornos de Corral. Creador del Museo Ecológico Educativo Itinerante.



**Alejandro Lacassie**  
VALPARAÍSO, CHILE / METAL

Licenciado en Artes mención Artes Plásticas de la Universidad de Chile. Se ha perfeccionado en escultura en diversos materiales y formatos, con énfasis en escultura constructivista en metal.

Obtuvo el premio Intership at Plattsburgh. En 2004 participó por primera vez en el Simposio de Escultura de Valdivia. Gestor y coordinador del Simposio Internacional de Arte de la localidad de Navidad. [COM](#)

# CONCURSO VALDIVIA Y SU RÍO PONE A LA PINTURA EN EL CENTRO DE LA ACTIVIDAD CULTURAL DEL SUR DE CHILE

Tras la realización de la categoría Infantil-Juvenil entre el 11 y 13 de enero, el concurso de pintura Valdivia y su Río entró de lleno en su trigésima primera versión, iniciando la competencia en sus categorías para adultos, Envío e In Situ.



**L**

as actividades comenzaron el 14 de enero con las inscripciones que en su primer día registraron más de 50 artistas de una amplia gama de el país, además de los ya tradicionales y entusiastas pintores argentinos. Tras el timbraje de telas, los artistas comenzaron la creación de sus obras in situ.

En tanto, al cierre de esta edición la categoría Envío sumaba más de 40 obras recepcionadas, a las que se sumarán las traídas por los propios artistas que también participan en el In Situ.

### PINTURA Y CONVIVENCIA

Más allá de ser el certamen in situ más antiguo de Chile, "Valdivia y su Río" es considerado por los propios artistas como una experiencia que combina el ejercicio del oficio pictórico con la convivencia entre pares y el intercambio tanto profesional como personal. De allí que el entusiasmo sea creciente y que sean los propios artistas los principales promotores del concurso.

Una de las actividades que ha encontrado una positiva recepción entre los participantes es el paseo con que culmina cada versión del certamen. Es así como luego de la ceremonia de premiación, los participantes de la categoría in situ son llevados en lanchas por los ríos valdivianos para luego disfrutar de una tarde campestre.

Actividades de camaradería como éstas son para la CCM una forma de mantener vivo uno de los objetivos centrales del certamen, cuando en 1983 visionarios del arte y el turismo lo crearon como una forma de



## VISIONES

Para el pintor Víctor Jara, Valdivia es una ciudad que tiene muchas fortalezas. Entre ellas menciona su entorno natural exuberante –"valor intrínseco que le otorga muchos recursos y dividendos", dice-, y el carácter de ciudad universitaria que se proyecta en muchas actividades y que, sostiene, contribuye en forma fuerte a la identidad y es un gran centro de formación de profesionales de prestigio.

En el plano artístico y cultural, el angelino destaca a "Valdivia y su Río" como un espacio que "ha brindado posibilidades a artistas emergentes, hoy muchos de ellos de vasta trayectoria nacional e internacional, pero que también ha cobijado a artistas consagrados, quienes han entregado un aporte significativo al certamen".

Como voz autorizada en certámenes plásticos, el crítico Pedro Labowitz cree que el certamen valdiviano "está totalmente integrado en la vida de las artes visuales chilenas, por su tradición y por la calidad generalmente alta de los participantes". "El panorama de Valdivia se presta especialmente bien para el concurso in situ", agrega.

En su calidad de comisaria, labor que por primera vez desempeñará en Valdivia, Catalina Cvitanic destaca también la modalidad in situ. "El artista puede sacar lo mejor de sí al estar en contacto con su fuente de inspiración. Al mismo tiempo, la reunión de un grupo importante de artistas genera un excelente clima, el cual favorece la creación e inspiración", señala.

"Este evento tiene la cualidad de que además de fomentar la creatividad plástica, promueve la diversidad y riqueza cultural y estética de la ciudad de Valdivia. Destacable también es la posibilidad que tienen los ganadores para darse a conocer a través de la itinerancia en todo el país. En el caso de la Universidad de La Serena hemos expuesto la muestra ininterrumpidamente durante los últimos cuatro años", comenta Cvitanic.

promocionar las bellezas naturales y culturales de Valdivia.

Y tras el cierre de sus actividades en Valdivia, como una forma de ampliar los espacios de circulación de las obras resultantes y promover el concurso a nivel nacional, las obras seleccionadas en la versión 2013 comenzarán su ya tradicional itinerancia por salas y galerías del país.

## JURADO

Encabezando la nómina de encargados de seleccionar las mejores obras de este 2013 estará el crítico de arte Pedro Labowitz. El ex presidente del Círculo de Críticos de Chile y actual presidente del capítulo chileno de la Asociación Internacional de Críticos de Arte (AICA), es una de las voces más reconocidas en el circuito de la crítica y curatoría.



Pedro Labowitz.

Labowitz ha plasmado su profundo conocimiento del arte chileno en numerosos artículos en medios

nacionales e internacionales, entre ellos, las revistas Zig-Zag y Occidente, el South Pacific Mail (en inglés) y el Semanario Cóndor (en alemán). El 2008, el también crítico Ernesto Muñoz le dedicó un libro en el que rescató su figura y su trabajo por más de 50 años. Columnista estable de la revista Arte al Límite, como jurado en "Valdivia y su Río" esta será su cuarta vez, tras venir en 1994, 1996 y 2005.

Otro que vuelve al concurso –luego de su paso como ganador en 1986 y jurado en 2008– es el pintor de Los Ángeles, Víctor Jara. Con estudios en la Universidad de Chile, sede Temuco, Jara se ha desempeñado como docente de Artes Visuales en colegios de la región del Bío-Bío, labor que combina con su permanente producción artística personal.

Algunas de sus distinciones las ha obtenido en los concursos "Faena por el pescador" y "Pintando el Salto del Laja", además de los salones nacionales de la acuarela de la Sociedad Nacional de Bellas Artes y "Ricardo Anwandter" del Centro Cultural El Austral.

El 2003, Jara fue nominado al premio Regional de las Artes Visuales "Marta Colvin", el 2008 fue distinguido por la municipalidad de Renaico –su ciudad natal– por su aporte cultural y la difusión de la ciudad a través del arte, mientras que el 2010 fue distinguido por la Universidad de Concepción, sede Los Ángeles, por su aporte a la educación y su legado como artista visual nacional.

El reconocimiento más reciente lo obtuvo el 2011 de manos de la Logia Masónica de Chile, por su aporte a la educación, formación de talentos artísticos y 36 años de trayectoria en la práctica profesional.



Catalina Cvitanic.

En representación de los artistas valdivianos y en su calidad de docente de la Escuela de Artes Visuales de la Universidad Austral de Chile, será parte del jurado la licenciada en Artes Plásticas María Gabriela Guzmán. La profesora de grabado y color es además directora del taller La Ventana, en Valdivia. En tanto, por la organización del concurso y en representación del alcalde de Valdivia actuará como jurado el gerente de la CCM, Erwin Vidal.

Como comisaria del concurso, encargada de comprobar la concordancia técnica y temática de las obras con las bases, estará la Directora de Extensión de la Universidad de La Serena, Catalina Cvitanic. La licenciada, magíster y doctora en Ciencias con mención en Matemáticas, es también escritora, actriz y directora de teatro. Es autora de la novela Siete reinas de corazones y de la obra de teatro El universo matemático. **CCM**

## CATEGORIA INFANTIL-JUVENIL



Un centenar de niños y jóvenes se inscribieron para participar en la categoría que "Valdivia y su Río" dedica especialmente a ellos. Durante casi tres días, los entusiastas pintores colorearon desde la Carpa de la Ciencia y el paseo Libertad, y desde allí entre la costanera y el museo naval Submarino O'Brien.

El mismo jurado que dirime en las categorías adultas será el encargado de elegir las obras ganadoras, las que serán premiadas en la ceremonia con que finalizará el certamen, el sábado 19 de enero, en el teatro municipal Lord Cochrane.



# Jóvenes pintores exhibieron sus obras en Carpa de la Ciencia



**11** niños y adolescentes pintores valdivianos expusieron por primera vez, en el marco del Taller de Pintura del Valdivia y su Río que impulsó durante el 2012 la Corporación Cultural Municipal de Valdivia.

La muestra estuvo en exhibición hasta el 18 de enero en la Carpa de la Ciencia del Centro de Estudios Científicos, y coincidió en el lugar con la realización del concurso nacional "Valdivia y su Río".

Las obras corresponden a jóvenes de entre 13 y 17 años de edad, seleccionados tras una convocatoria abierta, quienes durante seis meses recibieron clases semanales que abarcaron

módulos de creatividad, dibujo, color, acuarela, acrílico y óleo, a cargo de artistas visuales de la comuna.

Los jóvenes que exhibieron sus trabajos son Pedro Saavedra, Gabriela Catalán, Tamara Katz, Javiera Saavedra, Bruno Sobarzo, Paola Cárcamo, Nicolás Andrade, Marcia Castro, Luis Castro, Matilde Tropa y Catalina Aichele.

## BALANCE

El coordinador del taller, Víctor Ruiz Santiago, destacó los resultados de esta primera versión, los que calificó como "mucho más allá de lo que esperábamos todos".

"Rescato el entusiasmo de los chicos. Para ellos es

significativo entender que están partiendo a un mundo nuevo. Ver expuestos sus trabajos y la interacción que tuvieron con los profesores es muy importante", indicó.

A su vez, el gerente de la CCM anunció que dados los resultados del taller, se proyecta una segunda versión para este año, lo que para Ruiz es muy positivo.

"Doy la bienvenida a este tipo de iniciativas, en este y otros temas. Yo creo que en la medida que tengamos más instancias de participación, vamos a lograr sacar a flote y tirar para arriba nuevos talentos, porque no hay muchas instancias más allá de las escuelas universitarias, que no son muchas tampoco", sostuvo. CCM



**Javiera Saavedra.**

"Para mí realmente fue una ayuda, aprendizaje y conocer otras habilidades, porque yo solamente me dedicaba a lo que me enseñaban en el colegio. Que me entregaran materiales, herramientas y conocimientos me ayudó mucho. Veo que puedo hacer otro tipo de cuadros y expresarme mejor".



**Paola Cárcamo.**

"Cuando se me dio esta oportunidad traté de aprovecharla al máximo y crecí como persona dentro del grupo. Con todos los chicos nos llevábamos súper bien, salimos adelante con todos los trabajos y los profesores te incentivaban y ayudaban a terminar tus trabajos y a inspirarte".



**Pedro Saavedra.**

"Aparte de ser un taller, fue como una familia, fue muy bonito y con el tiempo se fue haciendo un grupo bien unido".



## CCM entregó premios y presentó libro en concurso literario Fernando Santiván

En una ceremonia realizada el 27 de diciembre y con el alcalde Omar Sabat como anfitrión, la CCM entregó los premios a los autores galardonados en el décimo noveno Concurso Literario Fernando Santiván.

**D**avid Avello de Talcahuano y Marco Antonio Ravanales de San Bernardo, primer y segundo lugar, respectivamente, recibieron sus premios en dinero y medallas recordatorias, además del libro que compila las obras seleccionadas en esta versión, editado por la CCM con el objetivo de promover la circulación de la creación literaria nacional.

Junto a los ganadores estuvieron Luis Antonio Lagos de Linares, mención honrosa; y Reinaldo Pastén, quien, en representación de su tío Reinaldo Salazar, recibió la segunda mención honrosa otorgada en el certamen que en su versión 2012 estuvo dedicada a la poesía.

“Espero que a través de ustedes más personas puedan saber que aquí, en Valdivia, trabajamos con esmero para

que la lectura y la creación literaria continúen siendo un pilar en el desarrollo de nuestra sociedad y base estratégica de la labor de nuestra Corporación”, dijo el alcalde y presidente del directorio de la CCM en su saludo a los escritores premiados.

En su versión 2012 el certamen contó con la participación como jurado de los escritores Juan Cameron, Yuri Soria-Galvarro y Luis Zaror. En el plano de su financiamiento contó con la subvención del Gobierno Regional de Los Ríos.

### GALARDONADOS

“En estos poemas pretendí simplemente hablar de amor”, dice el autor de “Irene, la de Atenas”, poema ganador del certamen. “La verdad es que hace muchísimo tiempo que no participaba en un certamen poético o literario y el haber logrado este premio de nuevo me inspira, me obliga, me compromete a volver”, confiesa emocionado David Avello.

El escritor de Talcahuano destaca además la importancia de la publicación de un libro que compile las obras seleccionadas. “Para los escritores emergentes es extremadamente difícil publicar un libro y que éste tenga alguna repercusión, porque podemos sacar cosas, pero no pasan más allá de nuestros vecinos

o amigos”, añade.

El segundo lugar de la versión, Marco Antonio Ravanales, coincide en la importancia de los concursos para los escritores emergentes. “No son tantas las instancias a lo largo de Chile, así es que siempre se agradece una oportunidad como ésta de poder participar y dar a conocer de alguna forma el trabajo poético que uno viene haciendo desde hace unos años”, afirma.

El escritor comenta que, en su caso, los concursos han sido una forma de medir el crecimiento de su trabajo poético. “Obviamente que lo primordial es escribir buena poesía, ser riguroso en la depuración técnica y, sobre todo, muy honesto con la íntima búsqueda poética, el llegar a lo que se quiere decir de la forma que se quiere decir, pero cuando se obtienen distinciones como ésta, uno puede constatar de alguna forma que se está trabajando bien”, sostiene.

Para la mención honrosa Luis Antonio Lagos, espacios como el concurso Fernando Santiván son un aporte en algo que es especialmente relevante para él. “Abrir espacios para el desarrollo literario, para la creación poética en Chile, nos permite ampliar nuestra cercanía con la gente y eso es, desde mi punto de vista, a donde los poetas debemos llegar”, afirmó. **CCM**

## Lluvia de Teatro con convocatoria abierta



Fotografía: Víctor Ruiz

**A**bierta continúa la convocatoria para ser parte de la décimo quinta versión del Festival Lluvia de Teatro de Valdivia, que en julio próximo tendrá lugar en el Teatro Municipal Lord Cochrane.

El llamado está dirigido especialmente a compañías profesionales, nacionales y/o extranjeras, que estén interesadas en mostrar su trabajo en las tablas valdivianas.

El plazo de postulación estará abierto hasta abril del 2013. Luego de ello, una comisión de especialistas seleccionará a aquellas obras y elencos que conformarán la futura parrilla programática.

Dentro de las exigencias para postular a la convocatoria, se cuentan el tener una obra reconocida y vigente en cartelera.

La Lluvia de Teatro cada año ofrece 10 días ininterrumpidos de programación, 2 mil 500 espectadores, sobre una docena de compañías y un centenar de actores, directores y técnicos para dar vida al ciclo teatral, uno de los más importantes y antiguos de Chile.

Además, hace dos años, la CCM, a cargo de su organización, modificó la forma en que las compañías podían participar y creó un riguroso proceso de selección de las obras participantes, buscando resaltar la trayectoria y la diversidad técnica y temática.

Cabe hacer presente que este año la Lluvia de Teatro contará con el respaldo financiero del Gobierno Regional de Los Ríos, gracias a la obtención de fondos postulados a dicho organismo durante el 2012.

Mayores informaciones y detalles pueden consultarse en el sitio web [www.ccm-valdivia.cl](http://www.ccm-valdivia.cl) y en el fono 63-219690.



Fotografía: Marcos Matus

## La Biblioteca Municipal en verano

**P**ara ofrecer una alternativa para quienes gustan de la lectura, la Biblioteca

Municipal Fray Camilo Henríquez mantendrá sus puertas abiertas este verano.

El servicio, dependiente de la Corporación Cultural Municipal de Valdivia, se ubica en avenida Picarte 2102, y en enero y febrero atenderá de lunes a viernes de 10 a 13 y de 14 a 19 horas.

En ella se puede acceder a distintos servicios, tales como la consulta de textos en sala o el préstamo para domicilio, el acceso a la red de computadores para navegación, y el tradicional "Casero del Libro", que funciona fuera de la biblioteca.




En este último caso, el Casero de Libro atenderá también en enero, los días martes de 10 a 12:30 horas, y los jueves de 10 a 18:30 horas, en el puesto 204 del Mercado Municipal. En febrero el servicio estará suspendido por vacaciones.

La Biblioteca Municipal de Valdivia cuenta en la actualidad con un stock de más de 17 mil ejemplares y unos 14 mil títulos a disposición del público lector.

Para acceder a ellos, en su modalidad de préstamos a domicilio, basta con inscribirse previamente como socio, lo que es absolutamente gratuito. Sólo debe presentarse el carné de identidad y un comprobante de domicilio.

En tanto, para la consulta en sala, no se requiere ningún tipo de acreditación previa.

Mayores consultas e informaciones de los servicios de biblioteca este verano, pueden hacerse en el mismo recinto o en el fono 63-217351. 



# CCM

CORPORACION CULTURAL MUNICIPAL VALDIVIA

## El 2012 en imágenes

Danza, teatro, pintura, escultura, música, literatura, rescate patrimonial y arquitectónico... todos los campos del arte abordó la Corporación Cultural Municipal de Valdivia. Una intensa agenda de actividades que ocuparon los espacios públicos y los recintos de exhibición de la ciudad de Los Ríos durante el año ya finalizado.

